



Sosyal Bilimler Dergisi / The Journal of Social Sciences

Akademik Sosyal Araştırmalar Dergisi, Yıl: 8, Sayı: 55, Aralık 2021, s. 621-651

ISSN: 2149-0821 Doi Number: <http://dx.doi.org/10.29228/SOBIDER.54705>

Prof. Dr. Ahmet Hakkı TURABİ

Marmara Üniversitesi, İlahiyat Fak. İslam Tarihi ve Sanatları A.B.D.,
ahturabi@yahoo.com

Lokman ÖZTÜRK

Marmara Üniversitesi, Sosyal Bilimler Enstitüsü Doktora Öğrencisi,
lokmanztrk@gmail.com

NİYAZİ SAYIN NEY TAVRINDAKİ PERDE BASKI KARAKTERLERİNİN MEŞK SİLSİLESİ ÖZELİNDE İNCELENMESİ (NİYAZİ SAYIN, M. SADREDDİN ÖZÇİMİ VE YASİN ÖZÇİMİ ÖRNEĞİ)¹

Özet

Bu araştırmanın amacı; Niyazi Sayın'ın ney tavrındaki perde baskılarının, meşk silsilesi özelinde, dijital programlar yardımı ile tespit etmek, kayıt altına almak, nesilden nesile geçişteki benzer ve farklı yönlerini belirlemektir. Bununla birlikte Türk müziğindeki ney icrasında çok önemli bir yer tutan bu tavrındaki perde baskılarını ortaya koymaktır.

Bu amaçla; Niyazi Sayın'ın 1981 yılında Toronto'da refakatiz bir şekilde icra ettiği acemaşiran peşrevi kaydına ulaşılmıştır. Bunun yanı sıra Niyazi Sayın'ın öğrencisi olan M. Sadreddin Özçimi ve öğrencisinin öğrencisi olan Yasın Özçimi'ye ulaşılmış, izinleri doğrultusunda röportajlar yapılmış ve kendilerinden, analizleri yapılmak üzere acemaşiran peşrev icra kayıtları alınmıştır. Bu icra kayıtlarındaki akort farklılıkları geliştirilen bir model ile denkleştirilmiş ve böylece karşılaştırmalı analiz yapabilme imkânı elde edilmiştir. Denkleştirilen bu icra kayıtları üzerinden, dijital programlar yardımı ile perde baskı analizleri yapılmıştır. Bu analizler

¹Bu makale, Marmara Üniversitesi İlahiyat Fakültesi İslam Tarihi ve Sanatları Anabilim Dalı, Türk Din Müsiki Bilim Dalı Doktora Programında, Prof. Dr. Ahmet Hakkı TURABİ danışmanlığında Lokman Öztürk tarafından hazırlanan "Niyazi Sayın Ney Tavrındaki Perde Baskı Karakterlerinin Meşk Silsilesi Özelinde İncelenmesi" (2021) başlıklı Doktora tezinden üretilmiştir.

neticesinde, Niyazi Sayın ile meşk silsilesi arasındaki perde baskıları benzer ve farklı olduğu noktalar tespit edilmiştir. Son olarak, çalışma kapsamında; Niyazi Sayın'ın ney eğitiminde ne gibi yöntemler izlediği, eğitimleri hangi eserler üzerinden gerçekleştirdiği, derslerinde teknik konular haricinde hangi hususların bulunduğu, meşk silsilesi özelinde günümüze kadar bu eğitim metodunun ne gibi değişikliklere uğradığı veya uğramadığı ve Türk müziğinde meşk ve tavır kavramları birinci ağızlardan röportaj yöntemi ile tespit edilmiştir.

Anahtar kelimeler: Niyazi Sayın, Niyazi Sayın Ney Tavrı, Ney Eğitimi, Çalgı Eğitimi, Meşk, Perde Baskı Analizi

EXAMINATION OF PITCH PRESSING CHARACTERISTICS IN NİYAZİ SAYIN'S NEY MANNER, SPECIFIC TO THE MEŞK SUCCESSION (SAMPLE OF NİYAZİ SAYIN, M. SADREDDİN ÖZÇİMİ AND YASİN ÖZÇİMİ)

Abstract

The purpose of this research is to determine and record the pitch pressings in Niyazi Sayın's ney performance manner with the help of digital programs, and to determine the similar and different aspects of this manner in the transition from generation to generation specific to the meşk succession. In addition, it is aimed to present the pitch pressings in this manner, which have a very important place in the ney performance in Turkish music.

For this purpose, the recording of acemaşiran peshrev performed by Niyazi Sayın in 1987 at Toronto without accompaniment has been acquired. In addition to this, interviews were done with Niyazi Sayın's student, M. Sadreddin Özçimi, and with his student' student Yasin Özçimi with their permission, and acemaşiran peshrev performance recordings were obtained from them for analysis purposes. The tuning differences in these performance recordings were equalized through a developed model, providing an opportunity to make a comparative analysis. Pitch pressing and interval analyzes were made on these equalized performance recordings with the help of digital programs. As a result of these analyzes, similar and different points of pitch pressings between Niyazi Sayın's performance, and between his and his meşk succession's performances have been identified. In addition, the character of the performance manner was tried to be revealed by detecting the usage rates of each pitch that is examined in the piece within the limits determined by the performers.

Finally, within the scope of the study; types of methods that Niyazi Sayın followed in ney education, pieces that he provided his trainings on, cases which were included in the content of the courses in these trainings except technical parts, kinds of changes that this education method has undergone specific to the meşk succession until today, and the concepts of meşk and manner in Turkish music are determined by first-hand interview method.

Keywords: Niyazi Sayın, Niyazi Sayın Ney Manner, Ney Training, Instrument Training, Meşk, Pitch Pressing Analysis

1. GİRİŞ

1.1. KAVRAMSAL AÇIKLAMALAR

1.1.1. Türk Müziğinde Tavrı Kavramı ve Niyazi Sayın Ney Tavrı

Tavrı; bir sanatçının veya bir topluluğun kendine özgü görüş, duyuş, anlayış, anlatış özelliği², geleneksel sanat müziğinde seslendirme stili³ ve Türk musikisindeki okuyuş üslup ve usulü olarak tanımlanmaktadır⁴.

Türk musikisinin genel karakterinde, aktarım bağlamında, batı müziğindeki gibi nota yoluyla değil meşk yoluyla sağlanan bir şahsi üslubun ve ifadenin, yani tavrın olduğu belirtilmektedir⁵.

Tavrı; nota ve icradaki farklılıklar, süsleme ve artikülasyon öğelerinin karakterlerindeki farklılıklar⁶ ve perde baskı karakterlerindeki farklılıklar oluşturmaktadır. Nota-icra farklılıkları ve yapılan süslemeler Türk müziğinin zenginliği olarak görülmektedir⁷. Türk müziğinde, iki ses arasındaki süslemeler, tavrı özelliklerini belirlemede olup tavrıda; makamların seyir karakteri ve perdelerin kullanımı da çok önemli bir husustur. İcracı, icra esnasında eklediği notalar ve süslemeler ile kendi tavrını ortaya koymaktadır⁸.

Meşk silsileleri bağlamında, Türk müziğinde farklı ney tavrıları mevcuttur. Cem Behar, kimi zaman “tekke tavrı” olarak da adlandırılan, Hayri Tümer, Gavsı Baykara, Burhaneddin Ökte, Halil Can, Süleyman Erguner (Dede), Neyzen Tevfik, İhsan Aziz Bey gibi neyzenlerin oluşturduğu ve yirminci yüzyılın ilk yarısında, Türkiye’deki ney tavrına hâkim olan bir tavrıdan bahsetmektedir. Bununla beraber aynı yüzyılın ikinci yarısına damgasını vuran ve günümüz Türk Ney tavrına egemen olan, Aziz Dede, Emin Dede, Halil Dikmen ve Niyazi Sayın’ın oluşturduğu bir tavrıdan da bahsetmektedir⁹.

Şehvar Beşiroğlu, Niyazi Sayın’ın, gelenekten gelen ney icra tavrını, aynı Tanburi Cemil Bey’in çaldığı her sazın icrasında yaptığı gibi, Hafız Sami, Hafız Mecid, Hafız Osman gibi hafızların okuyuş tavrıları ile birleştirerek icrasına yansıttığını belirtmekle beraber meşk ederek öğrendikleri tavrıları; geliştirip, daha dinamik, esnek ve melodi zenginliğine açık hale getirmelerinden dolayı Türk müziğinde, Tanburi Cemil Bey’den sonra Niyazi Sayın’ın ikinci büyük isim olarak anılması gerektiğini ifade etmiştir¹⁰.

Niyazi Sayın, kendisi ile yapılan görüşme ve röportajlarında; hiçbir enstrümanın tek ses olarak çıkmadığını, tüm sazlarda vibrato varken, o zamana değin ney sazının icrasında

² Mehmet Özbek, *Türk Halk Müziği El Kitabı 1*, Atatürk Kültür Merkezi Yayını, Ankara, 2014, s.175.

³ Ahmet Say, *Müzik Sözlüğü*, Müzik Ansiklopedisi Yayınları, Ankara, 2002, s.512.

⁴ Yılmaz Öztuna, *Türk müziksi Akademik Klasik Türk San ’at Musikisinin Ansiklopedik Sözlüğü*, Orient Yayınları, Ankara, 2006, s.382.

⁵ Cinuçen Tanrıkorur, *Osmanlı Dönemi Türk Musikisi*, Dergâh Yayınları, 5. Baskı, İstanbul, 2008, ss.15-16.

⁶ Nihat Ozan Köroğlu, “Niyazi Sayın’ın Toplulukla Saz Eseri İcralarındaki Tavrının İncelenmesi ve Bu Çerçevede Oluşturulan Etütlerin Ney Eğitiminde Kullanılabilirliği” (Doktora Tezi), Necmettin Erbakan Üniversitesi, Eğitim Bilimleri Enstitüsü, Konya, 2015, ss.2-4.

⁷ Vasfi Hatipoğlu, “Türk Müziği Keman Öğretimine Yönelik Yeni Kaynaklar Hazırlamada ‘Beylik Aranağmelerden Oluşturulan Çeşitlemelerin Yeri ve Öneminin Değerlendirilmesi’”, *Turkish Studies*, Cilt: 11, Sayı: 19, 2016, ss. 423-424.

⁸ Göknül Bişak Özdemir, “Sözlü Türk Müziği’nde Yorum” (Sanatta Yeterlilik Tezi), Haliç Üniversitesi Sosyal Bilimler Enstitüsü, İstanbul, 2013, ss.22-23.

⁹ Cem Behar, *Musikiden Müziğe*, Yapı Kredi Yayınları, 2. Baskı, İstanbul, 2008, s.121.

¹⁰ Şehvar Beşiroğlu, “Türk Musikisinde Üslup ve Tavrı Açısından Meşk”, IV. İstanbul Türk Müziği Günleri Türk Müziğinde Eğitim Sempozyumu, Kültür Bakanlığı Yayınları, Ankara, 1998.

vibratonun yapılmadığını, hocası Halil Dikmen'den dudak vibratosunu gördüğünü, dudak vibratosu ile beraber yeni parmak hareketlerini ve neyi üflerken, neyi öne, ortaya, geriye çekme hareketlerini Ney'e kendisinin getirdiğini, deliklerden çıkan ses bu zamana kadar yanlış olmasından dolayı mesela segah, eviç, yarım ses vb. seslerin doğru çıkartılabilmesi için baş ve parmak hareketleri bulunduğunu, zor olan makamlarda neydeki icrayı kolaylaştıracak pozisyonlar bulunduğunu belirtmektedir.¹¹ Bu baş ve parmak hareketlerini ve vibrato kullanımını, Tanburi Cemil Bey'in plaklarını, Kuran ve gazel okuyan hafızları, iyi okuyan solistleri dinleyerek bulunduğunu ifade etmektedir.¹²

M. Sadreddin Özçimi; Niyazi Sayın'ın, hafızasının çok iyi olduğunu, çok zeki ve duyduğunu unutmayan biri olduğunu, hafızların kayıtlarından Tanburi Cemil Bey'in kayıtlarına kadar çok dinlediğini ve dinlediklerini olduğu gibi neyine tatbik etmeye çalıştığını, bu hususun, ondan önceki ve onun zamanındaki neyzenlerin hiçbirinde bulunmadığını, çok okuyup, çok araştırdığını ve bu sayede neydeki pozisyonlar üzerinde pek çok değişiklik yaptığını, bütün bu birikimlerden dolayı Niyazi Sayın'da nağme zenginliğinin olduğunu belirtmekte olup bunların yanı sıra, perde baskılarındaki ve glissando kullanımındaki farklılıklar, perdeleri dümdüz açmayıp tizden alarak glissando yerine oturtma gibi hususlar, Niyazi Sayın ney tavrını diğer ney tavrılarından ayırmakta olduğunu ifade etmektedir.¹³

Yasin Özçimi; Niyazi Sayın'ın, sesteki klasik hafız icralarındaki tavrı neye uyarlayan ilk kişi olduğunu, hafızlık icralarındaki tavrı stilize ederek neye uyarladığını, vibrasyon tekniğinin, sesi yavaşça sönümleyecek şekilde olduğunu, düz ses üflerken sesi, tizden gelerek olması gerektiği yere yerleştirdiğini, tiz seslerde ekseriyetle piyanolaştığını ifade etmekte beraber tavrı noktasında bir eserle insanın yarım neyzen olabileceğini ifade etmektedir.¹⁴

1.1.2. Türk Müziğinde Meşk Kavramı

Meşk, bir müzik eserinin hoca tarafında talebeye, kısım kısım veya bütünüyle defalarca tekrar ettirilerek öğretilmesi demektir. Bu sistemde, Türk müziğinin başlangıç ve gelişme dönemlerinde notaya dayalı bir eğitim yoktur.¹⁵

Cem Behar meşki tanımlarken; meşkin, bir yanda ses ve çalgı öğretimini ve icra üsluplarını şekillendirirken, diğer yandan eser repertuarlarının nesiller boyu aktarımını sağlamış olduğunu, temel ahlaki ve estetik değer yargılarının taşıyıcısı olduğu, icracıları ve icra üsluplarını bir arada tutan ortak bir aidiyet duygusunu oluşturduğunu belirtmekle beraber meşkin, Türk müziğinin tümü için hem estetik hem de toplumsal harç görevi gördüğünü ifade etmektedir.¹⁶

Meşkin amacı; kendisinden önceki nesle ait tüm müzikal birikimin en doğru şekilde icra edilerek, eserlerin ve icra üslubunun bir sonraki nesle taşınması olarak ifade edilmektedir.¹⁷

¹¹ Niyazi Sayın'la ev ortamında yapılan bir röportajın ses kaydından alıntıdır. Röportajı yapan kişi ve yapılan tarih meçhuldür.

¹² Sema Özbek, "Niyazi Sayın ile Röportaj", Zeck Dergisi, Sayı: 16, 2006.

¹³ Lokman Öztürk, "Niyazi Sayın Ney Tavrındaki Perde Baskı Karakterlerinin Meşk Silsilesi Özelinde İncelenmesi" (Doktora Tezi), Marmara Üniversitesi Sosyal Bilimler Enstitüsü, İstanbul, 2021, s. 2.

¹⁴ Öztürk, s. 4.

¹⁵ Nermin Kaygusuz, **Türk Musikisi Özel Sayısı**, Yeni Türkiye Dergisi, Sayı: 57, 2014, ss.1464-1465.

¹⁶ Cem Behar, **Aşk Olmayınca Meşk Olmaz**, Yapı Kredi Yayınları, 7. Baskı, İstanbul, 2019, s.14.

¹⁷ Eren Özek, **Türk Müziğinde Meşkin Yeri**, Porte Akademik Müzik ve Dans Araştırmaları Dergisi, Sayı: 16, 2017, s.85.

Şehvar Beşiroğlu, Türk musikisinin gelenekten gelen tavırlarının devam edip gelecek kuşaklara aktarılması ve bu tavırların ve icraların devam edebilmesindeki en önemli noktanın, icracıların ister ses ister saz sanatçısı olsun, gelenekten gelen icraları dinleyip onları meşk etmek, icralarından sazına veya sesine bir şeyler katabilmek ve bu temelde kendi tavrını oluşturmak gibi bir yükümlülük içerisinde girmesiyle olacağını ifade etmektedir¹⁸.

M. Sadreddin Özçimi; Niyazi Sayın'ın derslerde bolca icra kayıtları dinlettiğini, hoca ile ilk olarak 8-10 ay boyunca Bayati peşrevini geçtiklerini, 80'li yıllardan 93-95'li yıllara kadar hocanın ev meşklerine gittiğini, derslerde 15 dk. ders 1,5 saat sohbet edildiğini belirtmekte olup derslerin sohbet kısımlarında, hocanın unutmayan bir yapısı olmasından dolayı, yaşadığı anıları, Üsküdar'ın meşhur zatlarını, ahlaki, uhrevi meseleleri anlattığını ifade etmektedir¹⁹.

Yasin Özçimi; hocasından, şevkefza, sultaniyegâh gibi makamları geçtiğini, derslerin ölçü, ölçü yapıldığını, derste bir ölçü geçilmeden diğer ölçüye geçilmediğini, böylece bir yıl aynı eseri üflediklerini belirtmekte olup öğrencilerine öncelikle rast perdesine kadar olan sesleri çıkarttığını, daha sonra küçük ilahileri geçirttiğini, daha sonra bayati peşrevini, çarpmalarına kadar göstererek geçirttiğini ve bu şekilde derslerin ayın geçmeye kadar gittiğini ifade etmektedir²⁰.

2. BÖLÜM: YÖNTEM

2.1. ÇALIŞMANIN KAPSAMI VE İÇERİĞİ

2.1.1. Metodoloji

Araştırmada “Betimsel Model” bilimsel araştırma metodu olarak esas alınmıştır. Betimsel araştırmalar, araştırma konusu ile ilgili mevcut durumu saptamayı, olayı tasvir ederek problemi anlamayı amaçlar. Ne, nasıl ve kim sorularını yanıtlamayı amaçlar fakat sebep sonuç analizine geçmediği için, niçin sorusunu sormaz.²¹

Araştırmada; gözlemle, görüşme ve analizlerden elde edilen veriler, belirlenen metotlar ile işlenecek, tümevarım yöntemi ile tek tek ele alınacak ve hipotezlerin doğruluğu test edilecektir. Tümevarım; tek tek olgulardan genel önerme ve ilkeler çıkarmaya denmektedir.²²

2.1.2. Evren ve Örneklem

Çalışmamızın evrenini Türk Müziği içerisindeki tüm ney tavrı ve icraları oluştururken, örneklem gurubunu ise Niyazi Sayın ney tavrı, Niyazi Sayın'ın 1981 yılında Toronto'da yapmış olduğu solo acemaşiran peşrev icrası ve öğrencisi olan M. Sadreddin Özçimi ve öğrencisinin öğrencisi Yasin Özçimi'nin acemaşiran peşrev icraları oluşturmuştur.

2.1.3. Sınırlamalar

Niyazi Sayın'ın ney tavrındaki perde baskılarının incelenmesi başlı başına geniş bir konu iken bu incelemenin, meşk silsilesi ile beraber yapılacağı düşünüldüğünde çok geniş bir alanı kapsayacağı aşikardır. Şüphesiz Niyazi Sayın'ın birçok icra kaydı bulunmakla beraber

¹⁸ Şehvar Beşiroğlu, “Türk Musikisinde Üslup ve Tavrı Açısından Meşk”, IV. İstanbul Türk Müziği Günleri Türk Müziğinde Eğitim Sempozyumu, Kültür Bakanlığı Yayınları, Ankara, 1998.

¹⁹ Öztürk, s. 5.

²⁰ Öztürk, s. 7.

²¹ Rauf Arıkan, **Araştırma Yöntem ve Teknikleri**, Nobel Yayın Dağıtım, Ankara, 2011, s.27.

²² İbrahim Arslanoğlu, **Bilimsel Yöntem ve Araştırma Teknikleri**, Gazi Kitabevi, Ankara, 2016, s.106.

hepsini öğrencileri ile beraber ele almak kolay değildir. Bu sebeple birtakım sınırlamalara gidilmesi gerekliliği doğmuştur. Bahse konu sınırlamalar şunlardır;

- Neyzen Salih Dede'nin Acemaşiran Peşrevi'nin 1. hanesi tez kapsamında ele alınacaktır.
- Niyazi Sayın'ın, 1981 yılında Toronto'da yapmış olduğu solo acemaşiran peşrev icrası teze dahil edilecektir.
- Meşk Silsilesi kapsamında Niyazi Sayın'ın öğrencisi M. Sadreddin Özçimi ve öğrencisinin öğrencisi Yasin Özçimi'nin acemaşiran peşrev icraları tez kapsamında ele alınacaktır.
- Nakledilen bilgiler erişilebilen kaynaklar ile sınırlıdır.

2.1.4. Varsayımlar

- Tespit edilen kişilerin alanı temsil ettikleri varsayılmaktadır.
- Alandan gelen verilerin doğru ve güvenilir olduğu varsayılmaktadır.
- Alanla ilgili kişilerden gelen bilgilerin doğru olduğu varsayılmaktadır.
- Kaynaklara dayalı olarak aktarılan bilgilerin doğru olduğu ve doğru anlaşıldığı varsayılmaktadır.
- İracıların, yeterli bilgi, tecrübe, donanım ve kabiliyete sahip oldukları varsayılmaktadır.

2.1.5. Çalışmanın Önemi ve Amacı

Tezin konusu ve bulunduğu alan ile ilgili yapılan alan/saha çalışmalarında; müzikte tavır ve üslup, perde aralıkları ve bu aralıkların AEU sistemine uygunluğu, ney tavrı, Niyazi Sayın'ın ney tavrı gibi konularda çalışmalara rastlanmış fakat perde baskılarının dijital programlar ile hoca-talebe ilişkisi bağlamında incelendiği çalışmalara rastlanmamıştır. Kanaatimizce bu durum, Ney'in perdesiz bir saz olması, ilk üflenmesi ile belirli bir süre üflenmesi arasındaki sıcaklık-soğukluk kaynaklı akort farklılıklarının oluşması ve neyler arasında açık farklılıklarının bulunması gibi neylerin eşit bir düzlemde ele alınarak inceleme yapılmasını zorlaştıran sebeplerden kaynaklanmaktadır.

Bu çalışmada icra edilen acemaşiran peşrevinin, her icracı için perde baskı frekansları tespit edilmiştir. Perde baskı frekansları tespiti noktasında incelemelerin yapılabilmesi için ney akortlarını eşit bir düzleme taşıma ve perde baskılarını detaylı inceleme olanağı verecek bir model geliştirilmiştir. Her icracı için perde baskı frekanslarının tespit edilmesine müteakip perde baskılarındaki diklik-pestlik incelemeleri ve ortalama perde baskıları yine meşk silsilesi özelinde yapılmıştır.

Bu çalışmanın (sınırlandırmalar göz ardı edilmeksizin) özellikle ney sazındaki perde baskılarının tespiti noktasında geliştirdiği model ve yaklaşım ile sonraki çalışmalar için örnek teşkil edebileceği düşünülmektedir.

2.2. PROBLEM DURUMU

Dini Musiki dendiğinde akla ilk gelen ve icralarında en etkin rol alan sazların başında şüphesiz Ney sazı gelmektedir. Ney, başta Mevlevi ayinleri olmak üzere birçok dini musiki

formunda kullanılmasının yanı sıra la-dini formlarda da kendine has sesi ve tavrı ile ayrı bir yer tutmaktadır.

Niyazi Sayın; Türkiye’de “Ney” denilince akla ilk gelen sanatçılardan olmakla beraber ney sazına çok önemli hizmetlerde bulunmuş, kendine has tavrı olan ve birçok öğrenci yetiştirmiş bir sanatçıdır. Yapılan alan/saha çalışmalarında, Niyazi Sayın’ın Ney tavrını konu eden araştırmalar yapıldığı gözlemlenmekle birlikte bu çalışmalarda perde baskılarının meşk silsilesi özelinde incelemeler yapılarak karşılaştırmalı olarak ele alınmadığı tespit edilmiştir.

Ney icralarını belirli bir düzlemde denkleştirmek ve detaylı perde analizi yapılmasını sağlamak amacı ile geliştirilmiş model ile gelecekte yapılacak benzeri çalışmalara örnek teşkil etmek amaçlanmaktadır.

2.2.1. Problem Sorusu

Niyazi Sayın ney tavrındaki perde baskılarının benzer ve farklı yönleri nelerdir?

2.3. ALT PROBLEMLER

2.3.1. İcracıların Perde Baskıları

2.3.1.1. İcralardaki perdelerin sent ve koma değerleri nelerdir?

2.3.1.2. İcralarda kullanılan perdelerin AEU sistemine göre tam akort icra oranları nelerdir?

2.3.1.3. İcralarda kullanılan perdelerin AEU sistemine göre dikkate değer diklik ve pestlik oranları nelerdir?

2.3.1.4. İcralarda kullanılan perdelerin AEU sistemine göre normal sınır içi diklik ve pestlik oranları nelerdir?

2.3.2. İcracıların Perde Baskı Karakterlerinin Karşılaştırılması

2.3.2.1. Niyazi Sayın ile M. Sadreddin Özçimi ve Yasin Özçimi’nin icralarındaki perde baskıları arasında bir tutarlılık var mıdır?

2.4. HİPOTEZLER

2.4.1. Niyazi Sayın ile M. Sadreddin Özçimi ve Yasin Özçimi’nin perde baskıları benzerdir.

2.5. VERİ İŞLEME SÜRECİ VE TEKNİKLERİ

Niyazi Sayın’ın musiki için yapmış olduğu, “musikinin iki ses arasındaki manevi münasebet”²³ olmasına ilişkin tarifi duyduğumdan itibaren, icradaki perde baskılarının önemini daha iyi anlamış ve bende bu konu üzerinde çalışmalar yapma arzusu oluşmuştur.

Çalışmaya karar vermeden evvel ilgili alanda/sahada uzunca bir tarama yapılmış ve Niyazi Sayın ney tavrı, tavır ve üslup gibi konularda, nota-icra farklılığı ve süslemeler gibi başlıklarda çalışmalar yapıldığı fakat perde baskılarının hoca-talebe ilişkisi bağlamında incelendiği bir çalışmanın bulunmadığı tespit edilmiştir.

²³ Ali Tan, “Niyazi Sayın’ın Ney Tavrında Perde Pozisyonları” (Yüksek lisans Tezi), İTÜ Sosyal Bilimler Enstitüsü, İstanbul, 2008, ss.49-50.

Bu bağlamda, tavrın incelemesinin daha doğru ve detaylı yapılabilmesi için Niyazi Sayın'ın yanında herhangi bir refakat saz bulunmadan, sadece kendisi tarafından icra edilmiş saz eserleri incelenmiş ve bu inceleme neticesinde Neyzen Salih Dede'nin Acemaşiran Peşrevi ve Padişah 3. Selim'in Pesendide Saz Semaisi tespit edilmiştir. Tez danışmanın Prof. Dr. Ahmet Hakkı TURABI'nin ve tez izleme komitemde bulunan Prof. Dr. Safa YEPREM'in yönlendirmesi ile çalışmanın boyutu dikkate alınarak, eserin, icra edilme ve eğitimde kullanım oranının fazlalığından dolayı, çalışma için Neyzen Salih Dede'nin Acemaşiran Peşrevi'nde karar kılınmıştır.

Niyazi Sayın'ından kendisi ve yaptığı icraları üzerinde çalışma yapabileceğim hususunda telefon üzerinden, şifahi izin alınmış ve bu izin video ile zapturapt altına alınmıştır.

Kendilerinden muvafakatname ile müsaade alınmasına müteakip; M. Sadreddin Özçimi, ve öğrencisi Yasin Özçimi'nin icraları çalışma kapsamına alınmıştır.²⁴

Yapılan görüşmelerde, M. Sadreddin Özçimi ve Yasin Özçimi'den Olympus Ls-12 marka ve model ses kayıt cihazı ile MP3 formatında ses ve icra kaydı alınmıştır.

Nota olarak, M. Sadreddin Özçimi tarafından tahsisi yapılmış olan Neyzen Salih Dede'nin Acemaşiran Peşrevi notası icracılara ulaştırılmış ve bu nota üzerinden icra yapmaları istenmiştir²⁵. Daha sonra bu nota, arşivlerde bulunabilen en eski kayıt olan ve Niyazi Sayın ile aynı dönemin neyzenlerinden olan, Ulvi Erguner' den aktarılan nota ile karşılaştırılmış ve herhangi bir fark tespit edilmemiştir.²⁶

Çalışmada ilerleme kat edildikçe çalışmanın genişliği ortaya çıkmıştır. Bu nedenle eser içerisinde de bir sınırlamaya gidilmesi gerektiği düşünülmüş ve eserin 1. hanesi çalışmaya esas olarak alınmıştır. 1. hane de detaylı bir analiz yapılabilmesi için sus ve nefes yerleri dikkate alınarak 6 kısma bölünmüştür.²⁷

İracılara belirli bir akort belirtilmemiş olup istedikleri akorttaki ney ile icra yapabilecekleri ifade edilmiştir. Bu minvalde, M. Sadreddin Özçimi ve Yasin Özçimi Si(B) Kız akort ney ile icralarını gerçekleştirmişlerdir. Niyazi Sayın'ın ise Do (C) Yıldız akort ney ile icrasını gerçekleştirdiği anlaşılmıştır.

Saha çalışmalarından elde edilen kayıtlar, Adobe Audition 2021²⁸ programı ile kısımlara ayrılmıştır. İrcalardaki perde baskılarının sent cinsinden değerini tespit edebilmek için Tony²⁹ programı kullanılmıştır. Söz konusu kayıtlar programa girildiğinde perdelerin frekans değerleri Hertz cinsinden tespit edilebilmektedir.³⁰

Bahse konu program ses kaydına ait her bir saniye için 174 adet Hertz değeri tespit edilebilmektedir. Ney sazı perdesiz bir saz olduğu için programdan, vibratoların ve aynı perde içerisindeki farklı frekansların ortalama frekans değerleri alınmış olup farklı perdeden ilgili

²⁴ Öztürk, s. 303.

²⁵ Öztürk, s. 313.

²⁶ Öztürk, s. 311.

²⁷ Öztürk, s. 314.

²⁸ Sürüm 14.0.0.36

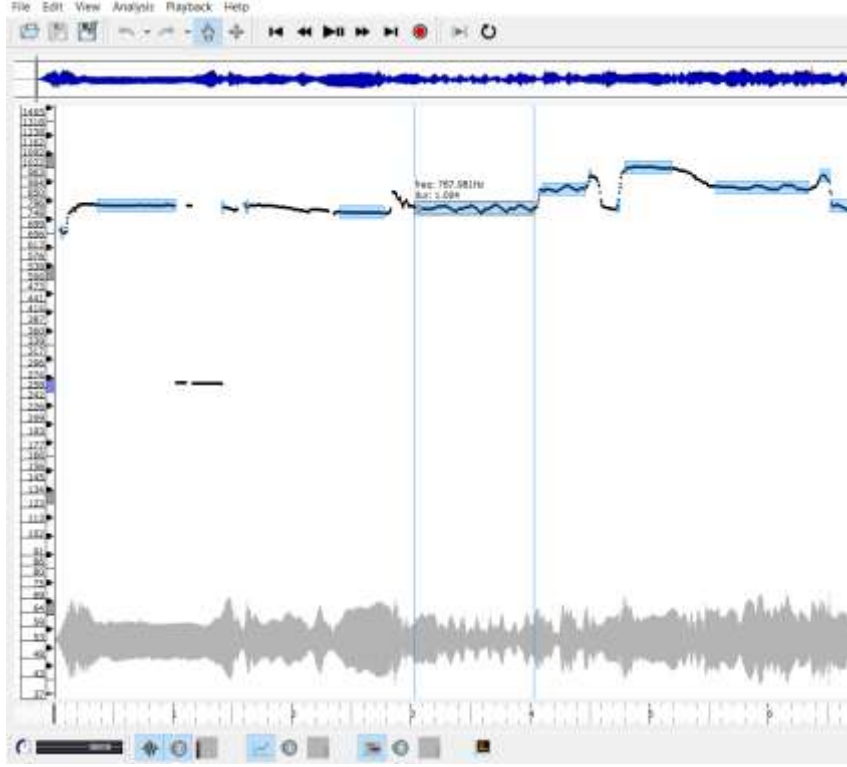
²⁹ Sürüm 5.13.2

³⁰ Muhammed Recai Çiftçi, "Kani Karaca ve Bekir Sıdkı Sezgin'in Ezan Tekbirleri Çerçevesinde Tony Adlı Ses Analiz Yazılımının İşlevselliği", Atatürk Üniversitesi Güzel Sanatlar Enstitüsü Dergisi, Sayı: 43, 2019, ss. 248-255.

*Niyazi Sayın Ney Tavrındaki Perde Baskı Karakterlerinin Meşk Silsilesi Özelinde İncelenmesi
(Niyazi Sayın, M. Sadreddin Özçimi ve Yasin Özçimi Örneği)*

perdeye doğru gelen glissandolu kısımlar bu ortalamaya dahil edilmemiştir. Programa girilen ses kaydının bir bölümünün frekans görünümü ve ara yüzü resim 1’de görülmektedir.

Resim 1



Frekans değerleri tespitinden sonra icrada perdelerin kaç sent dik veya pest basıldığı ve iki perde aralığının kaç sente tekabül ettiği, logaritmik formül yardımı ile *Windows Excell* programında hesap edilmiştir.

Bu hesaplamalarda sent cinsinden perde baskı değerleri; perdenin icra frekansı ile kıstas alınan sistemdeki olması gerekli olan perde frekans bölümünün 2 tabanında logaritmasının 1200 ile çarpımı ile elde edilir³¹. Örnek bir hesaplama resim 2’de görülmektedir.

³¹ Mustafa Kemal Karaosmanoğlu, **Müzik Aritmetiği ve Ses Sistemleri**, İTÜ Vakfı Yayınları,1. Baskı, Ankara, 2017, s.79.

Resim 2

	A	B	C	D	E	F
1						
2						
3		Eserin Notası	Frekans Değeri	AEU Frekans Değerleri (Si)(B)	Sent Değeri	
4						
5		FA (Acem)	802.3	782.2	43.9	
6		Mî (Hüseynî)	768.5	742.6	59.4	
7		FA (Acem)	788.0	782.2	12.8	
8		SOL (Gerdâniye)	887.8	880.0	15.3	
9		LA (Muhayyer)	1017.0	990.0	46.6	
10		SOL (Gerdâniye)	897.6	880.0	34.3	
11						

İcracıların perde baskılarının tespiti için kıstas alınan frekanslar AEU sisteminin perde frekans tablosundaki değerlerden alınmıştır³². Söz konusu tablodaki frekanslar La:440 Hz olacak şekilde La (A) Mansur akorda göre verilmiş olup Si(B) Kız akort ve Do (C) Yıldız akort neyler için olması gerekli olan frekanslar taşıma işlemi uygulanarak kıstas olarak alınmıştır.

Gerekli hesaplamaların AEU sisteminin perde frekans tablosundaki değerler kıstas alınarak yapılmasından sonra beklenmedik bir problem ile karşılaşmıştır. Neylerin soğukluğu, sıcaklığı, açık farklılıkları vb. sebeplerden dolayı, neredeyse tüm icraların tam akort icra oranları çok düşük çıkmıştır.

Bu çalışmada amaç, her bir icracının, kendi akort düzenlerindeki perde baskılarını ayrı ayrı hesaplayarak perde baskı karakterlerini hoca-talebe ilişkisi bağlamında tespit etmektir. Bu sebepten, her icracının, AEU sistemindeki perdeler arası mesafeyi ifade eden katsayılar kullanılarak, Perde Frekans Tabloları (PFT) oluşturulmuştur. Böylece, her bir icranın eşitlenmesi sağlanmıştır³³.

Perde Frekans Tablolarının oluşturulmasıyla ilgili çeşitli yöntemler denenmiş olup bu yöntem ve süreç, alıntı yapılan doktora çalışmasının “Çalışma ile İlgili Geliştirilen Yöntem Hakkında Bilgiler” kısmında detaylıca anlatılmıştır.³⁴ Burada kısaca özetlemek gerekir ise; bahse konu tablolar, ilk olarak karar perdesi olan acemaşiran perdesi frekansları üzerinden, ikinci olarak acem ve acemaşiran perdelerinin frekanslarının ortalaması alınarak, üçüncü olarak makamın 2. Güçlüsü olan çargâh perdesi³⁵ frekanslarının ortalaması alınarak ve son olarak da kontrol ve deneme amacı ile nevâ perdesi frekanslarının ortalaması alınarak oluşturulmuştur.

Oluşturulan bu tablolardaki perde frekans değerleri her bir icracı için ayrı ayrı kıstas olarak kullanılmış ve sonuçlar incelenmiştir. Sonuçlarda en yüksek ortalama tam akort icra oranı; acem ve acemaşiran perdelerinin frekanslarının ortalaması kıstas alınarak oluşturulan PFT'ye göre yapılan hesaplamalardan elde edilmiştir. Bunun yanında icraların, AEU sistemi

³² Mustafa Kemal Karaosmanoğlu, **Müzik Aritmetiği ve Ses Sistemleri**, İTÜ Vakfı Yayınları, 1. Baskı, Ankara, 2017, s.211.

³³ Öztürk, s. 258.

³⁴ Öztürk, s. 13.

³⁵ İsmail Hakkı Özkan, **Türk Musikisi Nazariyatı ve Usülleri- Kudüm Velvelleri**, Ötüken Neşriyat, 8. Baskı, İstanbul, 2015, s.229.

kıstaslı verilere göre, bahse konu yöntem uygulandığındaki akortlanma oranlarına ve icracılardan kaçının hangi perde kıstas alındığında daha akortlu icra ettiğine bakılmıştır. Bu karşılaştırmalar sonucunda da acem ve acemaşiran perdelerinin frekanslarının ortalaması kıstas alınarak oluşturulan PFT'lere göre yapılan hesaplamalardan elde edilen veriler daha önde bulunmuştur.

Sonuç olarak perde baskıları, acem ve acemaşiran perdelerinin frekanslarının ortalaması kıstas alınarak oluşturulan PFT'ye göre işlemler devam ettirilerek tespit edilmiştir. Perde frekansları tespit edilemeyen perdeler, tabloda boş bırakılmış ve değerlendirmeye alınmamışlardır.

Perde baskıları belirlenen icralar incelenirken, nazari sistemdeki makamların ve perdelerin karakterini belirleyen önemli bir unsur olamamasından dolayı 1 komalık (yaklaşık 23 sent) tolerans payı belirlenmiştir.

Perde baskılarında ise ± 1 komalık değer üzerinde veya altında olan değerler renklendirilerek "Dik" veya "Pest" olarak adlandırılmanın yanı sıra ± 1 komalık değer içerisinde kalan (Normal Sınır) pestlik ve diklik değerleri de aynı şekilde renklendirilerek ve adlandırılarak belirlenmiştir. Burada amaç en ince detayına kadar inceleme ve yorumlama yapabilmektir. Örnek şu şekildedir.

Resim 3

Çalışmamızda kullandığımız AEU sistemindeki koma ve sent değerlerini³⁶ gösteren tablo şu şekildedir.

Tablo 1

Aralık	Simgesi	Koma Değeri	Sent Değeri
Koma	F	1	22,64 ≈ 23
Bakiye	B	4	90,56 ≈ 91
Küçük Mücennep	S	5	113,68 ≈ 113
Büyük Mücennep	K	8	181,1 ≈ 181
Tanini	T	9	203,8 ≈ 204

³⁶ Eren Özek, 20. Yüzyıl Türk Müziği İcrasında Perde Anlayışı, Türk Musikisi Vakfı Yayınları, 1. Baskı, İstanbul, 2014, s.23.

Tüm bu süreçlerin sonunda elde edilen bulguların yorumlama ve karşılaştırma bölümlerine geçilmiştir.

İlk etapta, perde baskı analizleri yapılmıştır. Bu analizlerde; dikkate değer dik ve pest perde sayısı, normal sınır içi dik ve pest perde sayısı, frekansı tespit edilebilen ve edilemeyen perde sayısı, toplam perde sayısı, dikkate değer dik ve pest perde oranı, normal sınır içi dik ve pest perde oranı ve en son tam akort icra oranları her bir icracı için belirlenmiştir.

Dikkate değer dik ve pest perde oranı; dikkate değer dik veya pest perde sayısının frekansı tespit edilebilen perde sayısına bölünmesi ile bulunan orandır. Normal sınır içi dik ve pest perde oranı; normal sınır içi dik veya pest perde sayısının frekansı tespit edilebilen perde sayısına bölünmesi ile bulunan orandır. Tam akort icra oranı ise; toplam dikkate değer dik ve pest perde sayısının frekansı tespit edilebilen perde sayısına bölümünün 1'den çıkarılması ile elde edilen orandır.

Niyazi Sayın'ın, M. Sadreddin Özçimi'nin ve Yasin Özçimi'nin icraları alt problemler ve hipotezlerde belirtildiği şekilde, perde baskıları özelinde karşılaştırılmıştır. Bu karşılaştırmalar sonucunda alt problem ve hipotezlerde belirtilen benzerlik-tutarlılık konularında yorumlama yapılabilmesi için belirli kabullerin yapılması gerekmektedir. Bulgular, yorumlar ve sonuçlar kısımlarındaki yorumlamalara dayanak olan kıstas şu şekildedir;

- Niyazi Sayın'ın ile yapılan karşılaştırmalarda, Niyazi Sayın'ın icralarından herhangi biri ile %50 ve üzeri benzerlik-tutarlılık oranı bulunduğu, Niyazi Sayın ile benzer-tutarlı kabul edilmiştir.

3. BÖLÜM: BULGULAR VE YORUMLAR

3.1. PERDE BASKILARI

3.1.1. Niyazi Sayın

3.1.1.1. İcradaki Perdelerin Sent ve Koma Değerleri

Tablo 2

Kısım	Eserin Notası	Niyazi Sayın Frekans (Hz) (Do-Yıldız Akort)	Acem/aşiran Kıstası	Sent Değeri	Koma Değeri
1	FA (Acem)	820.8	818.9	4.0	0.2
	Mİ (Hüseynî)	784.3	777.4	15.3	0.7
	FA (Acem)	819.2	818.9	0.6	0.0
	SOL (Gerdâniye)	926.7	921.3	10.1	0.4
	LA (Muhayyer)	1064.0	1036.5	45.3	2.0
	SOL (Gerdâniye)	924.5	921.3	6.0	0.3
	FA (Acem)	-	818.9	-	-
	Mİ (Hüseynî)	-	777.4	-	-
	FA (Acem)	-	818.9	-	-
	Mİ (Hüseynî)	782.1	777.4	10.4	0.5
	RE (Nevâ)	704.4	691.0	33.3	1.4
2	Mİ (Hüseynî)	782.3	777.4	10.9	0.5

*Niyazi Sayın Ney Tavrındaki Perde Baskı Karakterlerinin Meşk Silsilesi Özelinde İncelenmesi
(Niyazi Sayın, M. Sadreddin Özçimi ve Yasin Özçimi Örneği)*

	FA (Acem)	825.7	818.9	14.3	0.6
	MÎ (Hüseynî)	786.9	777.4	21.0	0.9
	RE (Nevâ)	698.9	691.0	19.7	0.9
	MÎ (Hüseynî)	-	777.4	-	-
	RE (Nevâ)	-	691.0	-	-
	DO (Çargâh)	620.8	614.2	18.5	0.8
	SÎ (Segâh)	579.5	575.2	12.9	0.6
	DO (Çargâh)	620.6	614.2	17.9	0.8
3	RE (Nevâ)	700.6	691.0	23.9	1.0
	MÎ (Hüseynî)	777.7	777.4	0.7	0.0
	RE (Nevâ)	700.9	691.0	24.6	1.1
	DO (Çargâh)	617.3	614.2	8.7	0.4
	RE (Nevâ)	697.3	691.0	15.7	0.7
	LA (Muhayyer)	1065.2	1036.5	47.3	2.1
	SOL (Gerdâniye)	-	921.3	-	-
	LA (Muhayyer)	1067.4	1036.5	50.9	2.2
	SOL (Gerdâniye)	945.0	921.3	44.0	1.9
	FA (Acem)	-	818.9	-	-
	MÎ (Hüseynî)	-	777.4	-	-
	FA (Acem)	818.0	818.9	-1.9	-0.1
	MÎ (Hüseynî)	782.7	777.4	11.8	0.5
	SOL (Gerdâniye)	-	921.3	-	-
	FA (Acem)	-	818.9	-	-
	SOL (Gerdâniye)	919.6	921.3	-3.2	-0.1
FA (Acem)	819.9	818.9	2.1	0.1	
4	DO (Çargâh)	619.7	614.2	15.4	0.7
	FA (Acem)	821.7	818.9	5.9	0.3
	FA (Acem)	820.9	818.9	4.2	0.2
	SOL (Gerdâniye)	931.4	921.3	18.9	0.8
	FA (Acem)	823.2	818.9	9.1	0.4
	MÎ (Hüseynî)	782.7	777.4	11.8	0.5
	MÎ (Hüseynî)	-	777.4	-	-
	FA (Acem)	822.9	818.9	8.4	0.4
	MÎ (Hüseynî)	785.0	777.4	16.8	0.7
	RE (Nevâ)	698.1	691.0	17.7	0.8
	MÎ (Hüseynî)	-	777.4	-	-
	RE (Nevâ)	-	691.0	-	-
	DO (Çargâh)	-	614.2	-	-
	SÎ (Segâh)	-	575.2	-	-
	DO (Çargâh)	620.1	614.2	16.6	0.7
	RE (Nevâ)	697.4	691.0	16.0	0.7
5	DO (Çargâh)	623.1	614.2	24.9	1.1
	RE (Nevâ)	698.8	691.0	19.4	0.8
	DO (Çargâh)	623.2	614.2	25.2	1.1
	SÎ (Kürdî)	544.3	546.0	-5.4	-0.2
	SÎ (Kürdî)	538.8	546.0	-23.0	-1.0
	LA (Dügâh)	523.6	518.2	17.9	0.8
SOL (Rast)	459.1	460.7	-6.0	-0.3	

*Niyazi Sayın Ney Tavrındaki Perde Baskı Karakterlerinin Meşk Silsilesi Özelinde İncelenmesi
(Niyazi Sayın, M. Sadreddin Özçimi ve Yasin Özçimi Örneği)*

	FA (Acemaşiran)	403.7	409.5	-24.7	-1.1
	Sİ (Kürdî)	546.2	546.0	0.6	0.0
6	DO (Çargâh)	617.2	614.2	8.4	0.4
	Sİ (Kürdî)	540.9	546.0	-16.2	-0.7
	LA (Dügâh)	520.5	518.2	7.7	0.3
	SOL (Rast)	456.3	460.7	-16.6	-0.7
	LA (Dügâh)	520.2	518.2	6.7	0.3
	SOL (Rast)	454.2	460.7	-24.6	-1.1
	FA (Acemaşiran)	-	409.5	-	-
	Mİ (Hüseynîaşiran)	-	388.7	-	-
	FA (Acemaşiran)	-	409.5	-	-
	Mİ (Hüseynîaşiran)	394.8	388.7	27.0	1.2
	SOL (Rast)	456.3	460.7	-16.6	-0.7
	Mİ (Hüseynîaşiran)	394.2	388.7	24.3	1.1
	FA (Acemaşiran)	404.1	409.5	-23.0	-1.0

3.1.1.2. İcrada Kullanılan Perdelerin AEU Sistemine Göre Tam Akort İcra Oranı

Tablo 3

Kısım	Eserin Notası	Niyazi Sayın		
		± 1 Koma	Normal Sınır	Koma
1	FA (Acem)		DİK	0.2
	Mİ (Hüseynî)		DİK	0.7
	FA (Acem)		DİK	0.0
	SOL (Gerdâniye)		DİK	0.4
	LA (Muhayyer)	DİK	DİK	2.0
	SOL (Gerdâniye)		DİK	0.3
	FA (Acem)	-	-	-
	Mİ (Hüseynî)	-	-	-
	FA (Acem)	-	-	-
	Mİ (Hüseynî)		DİK	0.5
	RE (Nevâ)	DİK	DİK	1.4
2	Mİ (Hüseynî)		DİK	0.5
	FA (Acem)		DİK	0.6
	Mİ (Hüseynî)		DİK	0.9
	RE (Nevâ)		DİK	0.9
	Mİ (Hüseynî)	-	-	-
	RE (Nevâ)	-	-	-
	DO (Çargâh)		DİK	0.8
Sİ (Segâh)		DİK	0.6	

	DO (Çargâh)		DİK	0.8
	RE (Nevâ)	DİK	DİK	1.0
	MÎ (Hüseynî)		DİK	0.0
	RE (Nevâ)	DİK	DİK	1.1
	DO (Çargâh)		DİK	0.4
	RE (Nevâ)		DİK	0.7
	LA (Muhayyer)	DİK	DİK	2.1
	SOL (Gerdâniye)	-	-	-
	LA (Muhayyer)	DİK	DİK	2.2
3	SOL (Gerdâniye)	DİK	DİK	1.9
	FA (Acem)	-	-	-
	MÎ (Hüseynî)	-	-	-
	FA (Acem)		PEST	-0.1
	MÎ (Hüseynî)		DİK	0.5
	SOL (Gerdâniye)	-	-	-
	FA (Acem)	-	-	-
	SOL (Gerdâniye)		PEST	-0.1
	FA (Acem)		DİK	0.1
	DO (Çargâh)		DİK	0.7
	FA (Acem)		DİK	0.3
	FA (Acem)		DİK	0.2
	SOL (Gerdâniye)		DİK	0.8
	FA (Acem)		DİK	0.4
	MÎ (Hüseynî)		DİK	0.5
	MÎ (Hüseynî)	-	-	-
4	FA (Acem)		DİK	0.4
	MÎ (Hüseynî)		DİK	0.7
	RE (Nevâ)		DİK	0.8
	MÎ (Hüseynî)	-	-	-
	RE (Nevâ)	-	-	-
	DO (Çargâh)	-	-	-
	SÎ (Segâh)	-	-	-
	DO (Çargâh)		DİK	0.7
	RE (Nevâ)		DİK	0.7
	DO (Çargâh)	DİK	DİK	1.1
	RE (Nevâ)		DİK	0.8
	DO (Çargâh)	DİK	DİK	1.1
	SÎ (Kürdî)		PEST	-0.2
	SÎ (Kürdî)		PEST	-1.0
	LA (Dügâh)		DİK	0.8
	SOL (Rast)		PEST	-0.3
	FA (Acemaşiran)	PEST	PEST	-1.1
	SÎ (Kürdî)		DİK	0.0
5	DO (Çargâh)		DİK	0.4
	SÎ (Kürdî)		PEST	-0.7
6	LA (Dügâh)		DİK	0.3

SOL (Rast)		PEST	-0.7
LA (Dügâh)		DİK	0.3
SOL (Rast)	PEST	PEST	-1.1
FA (Acemaşiran)	-	-	-
Mİ (Hüseynîaşiran)	-	-	-
FA (Acemaşiran)	-	-	-
Mİ (Hüseynîaşiran)	DİK	DİK	1.2
SOL (Rast)		PEST	-0.7
Mİ (Hüseynîaşiran)	DİK	DİK	1.1
FA (Acemaşiran)		PEST	-1.0

Tablo 4

Niyazi Sayın Perde Baskı Analizi	
Dikkate Değer Dik Perde Sayısı	11.0
Dikkate Değer Pest Perde Sayısı	2.0
Normal Sınır İçi Dik Perde Sayısı	46.0
Normal Sınır İçi Pest Perde Sayısı	11.0
Frekansı Tespit Edilemeyen Perde Sayısı	18.0
Toplam Perde Sayısı	75.0
Frekansı Tespit Edilebilen Perde Sayısı	57.0
Dikkate Değer Dik Perde Oranı	19.30%
Dikkate Değer Pest Perde Oranı	3.51%
Normal Sınır İçi Dik Perde Oranı	80.70%
Normal Sınır İçi Pest Perde Oranı	19.30%
Tam Akort İcra Oranı	77.19%

Tablo 3 ve 4'e bakıldığında, 75 adet perdeden 18'nin frekansı tespit edilememiş, 57 perdenin frekansının ise tespit edilebilmiş olduğu gözlemlenmektedir. **Eldeki verilerden, Niyazi Sayın'ın tam akort icra oranı %77,19 olarak hesaplanmıştır.**

3.1.1.3. İcrada Kullanılan Perdelerin AEU Sistemine Göre Dikkate Değer Diklik ve Pestlik Oranı

Tablolar incelendiğinde, 1 koma sınırının üstünde 11 adet dikkate değer dik perde bulunmakla beraber -1 koma sınırının altında 2 adet dikkate değer pest perde bulunduğu görülmektedir. Eldeki verilerden, dikkate değer dik perde oranı %19,30 ve dikkate değer pest perde oranı %3,51 olduğu hesaplanmıştır.

Bahse konu veriler incelendiğinde, dikkate değer dik perde oranının, pest perde oranından yaklaşık 5 kat fazla olduğu tespit edilmiş olup icranın normal sınır haricinde kalan kısımlarının büyük bir oranda dik bir karakterde olduğu tespit edilmiştir.

3.1.1.4. İcrada Kullanılan Perdelerin AEU Sistemine Göre Normal Sınır İçi Diklik ve Pestlik Oranı

Tablolardan, 46 adet perdenin normal sınır içi dik, 11 adet perdenin normal sınır içi pest basıldığı anlaşılmaktadır. Buradan hareketle perde yoğunluk oranlarına bakmak gerekirse, normal sınır içi dik perde oranının %80,70 ve normal sınır içi pest perde oranının %19,30 olduğu görülmektedir.

İcrada, normal sınır içi dik perde oranının, pest perde oranından yaklaşık 4 kat fazla olduğu ve icranın, normal sınır içerisinde de dik karakterli olduğu tespit edilmiştir.

3.1.2. M. Sadreddin Özçimi

3.1.2.1. İcradaki Perdelerin Sent ve Koma Değerleri

Tablo 5

Kısım	Eserin Notası	M. Sadreddin Özçimi Frekans (Hz) (Si-Kız Akort)	Acem/aşiran Kıstaslı	Sent Değeri	Koma Değeri
1	FA (Acem)	782.7	772.0	23.8	1.0
	Mİ (Hüseynî)	741.3	732.8	20.0	0.9
	FA (Acem)	786.1	772.0	31.3	1.4
	SOL (Gerdâniye)	882.5	868.5	27.7	1.2
	LA (Muhayyer)	1003.8	977.0	46.8	2.0
	SOL (Gerdâniye)	895.0	868.5	52.0	2.3
	FA (Acem)	-	772.0	-	-
	Mİ (Hüseynî)	-	732.8	-	-
	FA (Acem)	-	772.0	-	-
	Mİ (Hüseynî)	736.2	732.8	8.0	0.3
	RE (Nevâ)	650.7	651.4	-1.9	-0.1
2	Mİ (Hüseynî)	737.6	732.8	11.3	0.5
	FA (Acem)	763.2	772.0	-19.8	-0.9
	Mİ (Hüseynî)	736.3	732.8	8.2	0.4
	RE (Nevâ)	653.2	651.4	4.8	0.2
	Mİ (Hüseynî)	-	732.8	-	-
	RE (Nevâ)	-	651.4	-	-
	DO (Çargâh)	567.4	579.0	-35.0	-1.5
	Sİ (Segâh)	537.1	542.2	-16.4	-0.7
DO (Çargâh)	572.9	579.0	-18.3	-0.8	
3	RE (Nevâ)	651.5	651.4	0.3	0.0
	Mİ (Hüseynî)	739.5	732.8	15.8	0.7
	RE (Nevâ)	653.0	651.4	4.2	0.2
	DO (Çargâh)	578.4	579.0	-1.8	-0.1
	RE (Nevâ)	655.6	651.4	11.1	0.5
	LA (Muhayyer)	987.6	977.0	18.7	0.8
	SOL (Gerdâniye)	-	868.5	-	-
	LA (Muhayyer)	1003.0	977.0	45.5	2.0
	SOL (Gerdâniye)	886.9	868.5	36.3	1.6
FA (Acem)	775.8	772.0	8.5	0.4	

*Niyazi Sayın Ney Tavrındaki Perde Baskı Karakterlerinin Meşk Silsilesi Özelinde İncelenmesi
(Niyazi Sayın, M. Sadreddin Özçimi ve Yasin Özçimi Örneği)*

	Mİ (Hüseynî)	745.1	732.8	28.8	1.3
	FA (Acem)	781.8	772.0	21.8	0.9
	Mİ (Hüseynî)	741.0	732.8	19.3	0.8
	SOL (Gerdâniye)	-	868.5	-	-
	FA (Acem)	-	772.0	-	-
	SOL (Gerdâniye)	895.1	868.5	52.2	2.3
	FA (Acem)	778.8	772.0	15.2	0.7
4	DO (Çargâh)	574.3	579.0	-14.1	-0.6
	FA (Acem)	783.1	772.0	24.7	1.1
	FA (Acem)	-	772.0	-	-
	SOL (Gerdâniye)	883.8	868.5	30.2	1.3
	FA (Acem)	781.5	772.0	21.2	0.9
	Mİ (Hüseynî)	733.2	732.8	0.9	0.0
	Mİ (Hüseynî)	-	732.8	-	-
	FA (Acem)	778.1	772.0	13.6	0.6
	Mİ (Hüseynî)	741.9	732.8	21.4	0.9
	RE (Nevâ)	653.3	651.4	5.0	0.2
	Mİ (Hüseynî)	-	732.8	-	-
	RE (Nevâ)	-	651.4	-	-
	DO (Çargâh)	-	579.0	-	-
	Sİ (Segâh)	-	542.2	-	-
	DO (Çargâh)	571.7	579.0	-22.0	-1.0
	RE (Nevâ)	657.3	651.4	15.6	0.7
5	DO (Çargâh)	573.4	579.0	-16.8	-0.7
	RE (Nevâ)	653.9	651.4	6.6	0.3
	DO (Çargâh)	584.2	579.0	15.5	0.7
	Sİ (Kürdî)	514.7	514.7	0.0	0.0
	Sİ (Kürdî)	508.6	514.7	-20.6	-0.9
	LA (Dügâh)	485.0	488.5	-12.4	-0.5
	SOL (Rast)	428.2	434.3	-24.3	-1.1
	FA (Acemaşiran)	376.8	386.0	-41.8	-1.8
	Sİ (Kürdî)	515.0	514.7	1.0	0.0
6	DO (Çargâh)	568.8	579.0	-30.8	-1.3
	Sİ (Kürdî)	503.6	514.7	-37.7	-1.6
	LA (Dügâh)	486.0	488.5	-8.9	-0.4
	SOL (Rast)	427.2	434.3	-28.3	-1.2
	LA (Dügâh)	491.7	488.5	11.3	0.5
	SOL (Rast)	431.1	434.3	-12.6	-0.5
	FA (Acemaşiran)	-	386.0	-	-
	Mİ (Hüseynîaşiran)	-	366.4	-	-
	FA (Acemaşiran)	-	386.0	-	-
	Mİ (Hüseynîaşiran)	364.2	366.4	-10.4	-0.5
	SOL (Rast)	430.3	434.3	-15.8	-0.7
	Mİ (Hüseynîaşiran)	365.0	366.4	-6.6	-0.3
FA (Acemaşiran)	378.1	386.0	-35.8	-1.6	

3.1.2.2. İcrada Kullanılan Perdelerin AEU Sistemine Göre Tam Akort İcra Oranı

Tablo 6

Kısım	Eserin Notası	M. Sadreddin Özçimi		
		± 1 Koma	Normal Sınır	Koma
1	FA (Acem)	DİK	DİK	1.0
	Mİ (Hüseynî)		DİK	0.9
	FA (Acem)	DİK	DİK	1.4
	SOL (Gerdâniye)	DİK	DİK	1.2
	LA (Muhayyer)	DİK	DİK	2.0
	SOL (Gerdâniye)	DİK	DİK	2.3
	FA (Acem)	-	-	-
	Mİ (Hüseynî)	-	-	-
	FA (Acem)	-	-	-
	Mİ (Hüseynî)		DİK	0.3
	RE (Nevâ)		PEST	-0.1
2	Mİ (Hüseynî)		DİK	0.5
	FA (Acem)		PEST	-0.9
	Mİ (Hüseynî)		DİK	0.4
	RE (Nevâ)		DİK	0.2
	Mİ (Hüseynî)	-	-	-
	RE (Nevâ)	-	-	-
	DO (Çargâh)	PEST	PEST	-1.5
	Sİ (Segâh)		PEST	-0.7
DO (Çargâh)		PEST	-0.8	
3	RE (Nevâ)		DİK	0.0
	Mİ (Hüseynî)		DİK	0.7
	RE (Nevâ)		DİK	0.2
	DO (Çargâh)		PEST	-0.1
	RE (Nevâ)		DİK	0.5
	LA (Muhayyer)		DİK	0.8
	SOL (Gerdâniye)	-	-	-
	LA (Muhayyer)	DİK	DİK	2.0
	SOL (Gerdâniye)	DİK	DİK	1.6
	FA (Acem)		DİK	0.4
	Mİ (Hüseynî)	DİK	DİK	1.3
	FA (Acem)		DİK	0.9
	Mİ (Hüseynî)		DİK	0.8
	SOL (Gerdâniye)	-	-	-
FA (Acem)	-	-	-	
SOL (Gerdâniye)	DİK	DİK	2.3	
FA (Acem)		DİK	0.7	
4	DO (Çargâh)		PEST	-0.6

	FA (Acem)	DİK	DİK	1.1
	FA (Acem)	-	-	-
	SOL (Gerdâniye)	DİK	DİK	1.3
	FA (Acem)		DİK	0.9
	MÎ (Hüseynî)		DİK	0.0
	MÎ (Hüseynî)	-	-	-
	FA (Acem)		DİK	0.6
	MÎ (Hüseynî)		DİK	0.9
	RE (Nevâ)		DİK	0.2
	MÎ (Hüseynî)	-	-	-
	RE (Nevâ)	-	-	-
	DO (Çargâh)	-	-	-
	SÎ (Segâh)	-	-	-
	DO (Çargâh)		PEST	-1.0
	RE (Nevâ)		DİK	0.7
5	DO (Çargâh)		PEST	-0.7
	RE (Nevâ)		DİK	0.3
	DO (Çargâh)		DİK	0.7
	SÎ (Kürdî)		DİK	0.0
	SÎ (Kürdî)		PEST	-0.9
	LA (Dügâh)		PEST	-0.5
	SOL (Rast)	PEST	PEST	-1.1
	FA (Acemaşiran)	PEST	PEST	-1.8
	SÎ (Kürdî)		DİK	0.0
6	DO (Çargâh)	PEST	PEST	-1.3
	SÎ (Kürdî)	PEST	PEST	-1.6
	LA (Dügâh)		PEST	-0.4
	SOL (Rast)	PEST	PEST	-1.2
	LA (Dügâh)		DİK	0.5
	SOL (Rast)		PEST	-0.5
	FA (Acemaşiran)	-	-	-
	MÎ (Hüseynîaşiran)	-	-	-
	FA (Acemaşiran)	-	-	-
	MÎ (Hüseynîaşiran)		PEST	-0.5
	SOL (Rast)		PEST	-0.7
	MÎ (Hüseynîaşiran)		PEST	-0.3
	FA (Acemaşiran)	PEST	PEST	-1.6

Tablo 7

M. Sadreddin Özçimi Perde Baskı Analizi	
Dikkate Değer Dik Perde Sayısı	11.0
Dikkate Değer Pest Perde Sayısı	7.0
Normal Sınır İçi Dik Perde Sayısı	36.0

Normal Sınır İçi Pest Perde Sayısı	22.0
Frekans Tespit Edilemeyen Perde Sayısı	17.0
Toplam Perde Sayısı	75.0
Frekans Tespit Edilebilen Perde Sayısı	58.0
Dikkate Değer Dik Perde Oranı	18.97%
Dikkate Değer Pest Perde Oranı	12.07%
Normal Sınır İçi Dik Perde Oranı	62.07%
Normal Sınır İçi Pest Perde Oranı	37.93%
Tam Akort İcra Oranı	68.97%

İcrada 75 adet perdeden 17'sinin frekansı tespit edilememiş olup 58 perdenin frekansı tespit edilebilmiş ve **M. Sadreddin Özçimi'nin tam akort icra oranı %68,97 olarak hesaplanmıştır.**

3.1.2.3. İcrada Kullanılan Perdelerin AEU Sistemine Göre Dikkate Değer Diklik ve Pestlik Oranı

Tablo 6 ve 7'den görülebileceği üzere; icrada, 1 koma sınırının üstünde 11 adet dikkate değer dik perde bulunmakla beraber -1 koma sınırının altında 7 adet dikkate değer pest perde bulunmaktadır. Eldeki verilerden, dikkate değer dik perde oranı %18,97 ve dikkate değer pest perde oranı %12,07 olduğu tespit edilmiştir.

Dikkate değer dik perde oranının, dikkate değer pest perde oranından %7 oranında fazla olduğu görülmekte olup icrada dengeli bir perde baskı karakteri olduğu tespit edilmiştir. Tablo 6'dan, icranın normal sınır haricinde kalan kısımlarının tiz bölgelerde dik, pest bölgelerde pest bir karakterde olduğu anlaşılmaktadır.

3.1.2.4. İcrada Kullanılan Perdelerin AEU Sistemine Göre Normal Sınır İçi Diklik ve Pestlik Oranı

Daha detaylı bir analiz yapabilmek için normal sınır içerisindeki perde baskılarının da incelenmesi yoluna gidilmiştir. 36 adet perde normal sınır içi dik basılmışken 22 adet perde normal sınır içi pest basılmıştır. Tablo 7'den söz konusu perdelerin kullanım oranlarına bakmak gerekirse, normal sınır içi dik perde oranının %62,07 ve normal sınır içi pest perde oranının %37,93 olduğu görülebilmektedir.

Bahse konu icrada, normal sınır içi dik perde oranının, normal sınır içi pest perde oranından yaklaşık 2 fazla olduğu belirlenmiş olup icranın, normal sınır içinde dik karakterli olduğu tespit edilmiştir.

3.1.3. Yasin Özçimi

3.1.3.1. İcradaki Perdelerin Sent ve Koma Değerleri

Tablo 8

Kısım	Eserin Notası	Yasin Özçimi Frekans (Hz) (Si-Kız Akort)	Acem/aşiran Kıstası	Sent Değeri	Koma Değeri
1	FA (Acem)	796.0	794.4	3.5	0.2
	Mİ (Hüseynî)	768.0	754.1	31.6	1.4
	FA (Acem)	792.0	794.4	-5.2	-0.2
	SOL (Gerdâniye)	893.5	893.7	-0.4	0.0
	LA (Muhayyer)	1026.7	1005.4	36.3	1.6
	SOL (Gerdâniye)	909.7	893.7	30.7	1.3
	FA (Acem)	-	794.4	-	-
	Mİ (Hüseynî)	-	754.1	-	-
	FA (Acem)	-	794.4	-	-
	Mİ (Hüseynî)	755.3	754.1	2.8	0.1
	RE (Nevâ)	673.7	670.3	8.8	0.4
2	Mİ (Hüseynî)	765.0	754.1	24.8	1.1
	FA (Acem)	795.3	794.4	2.0	0.1
	Mİ (Hüseynî)	761.3	754.1	16.5	0.7
	RE (Nevâ)	669.4	670.3	-2.3	-0.1
	Mİ (Hüseynî)	-	754.1	-	-
	RE (Nevâ)	-	670.3	-	-
	DO (Çargâh)	592.3	595.8	-10.2	-0.4
	Sİ (Segâh)	560.5	557.9	8.0	0.3
DO (Çargâh)	594.7	595.8	-3.2	-0.1	
3	RE (Nevâ)	671.5	670.3	3.1	0.1
	Mİ (Hüseynî)	764.0	754.1	22.6	1.0
	RE (Nevâ)	677.0	670.3	17.2	0.7
	DO (Çargâh)	596.0	595.8	0.6	0.0
	RE (Nevâ)	675.7	670.3	13.9	0.6
	LA (Muhayyer)	1021.7	1005.4	27.8	1.2
	SOL (Gerdâniye)	-	893.7	-	-
	LA (Muhayyer)	1031.1	1005.4	43.7	1.9
	SOL (Gerdâniye)	914.8	893.7	40.4	1.8
	FA (Acem)	794.5	794.4	0.2	0.0
	Mİ (Hüseynî)	768.8	754.1	33.4	1.5
	FA (Acem)	796.3	794.4	4.1	0.2
	Mİ (Hüseynî)	765.4	754.1	25.7	1.1
	SOL (Gerdâniye)	-	893.7	-	-
	FA (Acem)	-	772.0	-	-
	SOL (Gerdâniye)	898.8	893.7	9.9	0.4
FA (Acem)	792.2	772.0	44.7	1.9	
4	DO (Çargâh)	591.2	595.8	-13.4	-0.6
	FA (Acem)	799.1	794.4	10.2	0.4
	FA (Acem)	-	794.4	-	-
	SOL (Gerdâniye)	906.5	893.7	24.6	1.1

*Niyazi Sayın Ney Tavrındaki Perde Baskı Karakterlerinin Meşk Silsilesi Özelinde İncelenmesi
(Niyazi Sayın, M. Sadreddin Özçimi ve Yasin Özçimi Örneği)*

	FA (Acem)	802.9	794.4	18.4	0.8
	Mİ (Hüseynî)	766.2	754.1	27.6	1.2
	Mİ (Hüseynî)	-	754.1	-	-
	FA (Acem)	801.5	794.4	15.4	0.7
	Mİ (Hüseynî)	767.9	754.1	31.4	1.4
	RE (Nevâ)	672.7	670.3	6.2	0.3
	Mİ (Hüseynî)	-	754.1	-	-
	RE (Nevâ)	-	670.3	-	-
	DO (Çargâh)	-	595.8	-	-
	Sİ (Segâh)	-	557.9	-	-
	DO (Çargâh)	598.7	595.8	8.4	0.4
	RE (Nevâ)	682.0	670.3	30.0	1.3
5	DO (Çargâh)	592.4	595.8	-9.9	-0.4
	RE (Nevâ)	686.9	670.3	42.4	1.8
	DO (Çargâh)	596.4	595.8	1.7	0.1
	Sİ (Kürdî)	525.0	529.6	-15.1	-0.7
	Sİ (Kürdî)	522.7	529.6	-22.7	-1.0
	LA (Dügâh)	500.1	502.7	-9.0	-0.4
	SOL (Rast)	442.2	446.9	-18.1	-0.8
	FA (Acemaşiran)	389.6	397.2	-33.4	-1.5
6	Sİ (Kürdî)	525.7	529.6	-12.8	-0.6
	DO (Çargâh)	588.5	595.8	-21.3	-0.9
	Sİ (Kürdî)	519.8	529.6	-32.3	-1.4
	LA (Dügâh)	501.4	502.7	-4.5	-0.2
	SOL (Rast)	440.1	446.9	-26.4	-1.1
	LA (Dügâh)	506.4	502.7	12.7	0.6
	SOL (Rast)	445.5	446.9	-5.2	-0.2
	FA (Acemaşiran)	-	397.2	-	-
	Mİ (Hüseynîaşiran)	-	377.1	-	-
	FA (Acemaşiran)	-	397.2	-	-
	Mİ (Hüseynîaşiran)	378.5	377.1	6.6	0.3
	SOL (Rast)	442.9	446.9	-15.4	-0.7
Mİ (Hüseynîaşiran)	377.8	377.1	3.4	0.1	
FA (Acemaşiran)	395.1	397.2	-9.2	-0.4	

3.1.3.2. İcrada Kullanılan Perdelerin AEU Sistemine Göre Tam Akort İcra Oranı

Tablo 9

Kısım	Eserin Notası	Yasin Özçimi		
		± 1 Koma	Normal Sınır	Koma
1	FA (Acem)		DİK	0.2
	Mİ (Hüseynî)	DİK	DİK	1.4
	FA (Acem)		PEST	-0.2
	SOL (Gerdâniye)		PEST	0.0
	LA (Muhayyer)	DİK	DİK	1.6
	SOL (Gerdâniye)	DİK	DİK	1.3
	FA (Acem)	-	-	-
	Mİ (Hüseynî)	-	-	-
	FA (Acem)	-	-	-
	Mİ (Hüseynî)		DİK	0.1
	RE (Nevâ)		DİK	0.4
	2	Mİ (Hüseynî)	DİK	DİK
FA (Acem)			DİK	0.1
Mİ (Hüseynî)			DİK	0.7
RE (Nevâ)			PEST	-0.1
Mİ (Hüseynî)		-	-	-
RE (Nevâ)		-	-	-
DO (Çargâh)			PEST	-0.4
Sİ (Segâh)			DİK	0.3
3	DO (Çargâh)		PEST	-0.1
	RE (Nevâ)		DİK	0.1
	Mİ (Hüseynî)		DİK	1.0
	RE (Nevâ)		DİK	0.7
	DO (Çargâh)		DİK	0.0
	RE (Nevâ)		DİK	0.6
	LA (Muhayyer)	DİK	DİK	1.2
	SOL (Gerdâniye)	-	-	-
	LA (Muhayyer)	DİK	DİK	1.9
	SOL (Gerdâniye)	DİK	DİK	1.8
	FA (Acem)		DİK	0.0
	Mİ (Hüseynî)	DİK	DİK	1.5
	FA (Acem)		DİK	0.2
	Mİ (Hüseynî)	DİK	DİK	1.1
	SOL (Gerdâniye)	-	-	-
FA (Acem)	-	-	-	
SOL (Gerdâniye)		DİK	0.4	
FA (Acem)	DİK	DİK	1.9	
4	DO (Çargâh)		PEST	-0.6

	FA (Acem)		DİK	0.4
	FA (Acem)	-	-	-
	SOL (Gerdâniye)	DİK	DİK	1.1
	FA (Acem)		DİK	0.8
	Mİ (Hüseynî)	DİK	DİK	1.2
	Mİ (Hüseynî)	-	-	-
	FA (Acem)		DİK	0.7
	Mİ (Hüseynî)	DİK	DİK	1.4
	RE (Nevâ)		DİK	0.3
	Mİ (Hüseynî)	-	-	-
	RE (Nevâ)	-	-	-
	DO (Çargâh)	-	-	-
	Sİ (Segâh)	-	-	-
	DO (Çargâh)		DİK	0.4
	RE (Nevâ)	DİK	DİK	1.3
5	DO (Çargâh)		PEST	-0.4
	RE (Nevâ)	DİK	DİK	1.8
	DO (Çargâh)		DİK	0.1
	Sİ (Kürdî)		PEST	-0.7
	Sİ (Kürdî)		PEST	-1.0
	LA (Dügâh)		PEST	-0.4
	SOL (Rast)		PEST	-0.8
	FA (Acemaşiran)	PEST	PEST	-1.5
6	Sİ (Kürdî)		PEST	-0.6
	DO (Çargâh)		PEST	-0.9
	Sİ (Kürdî)	PEST	PEST	-1.4
	LA (Dügâh)		PEST	-0.2
	SOL (Rast)	PEST	PEST	-1.1
	LA (Dügâh)		DİK	0.6
	SOL (Rast)		PEST	-0.2
	FA (Acemaşiran)	-	-	-
	Mİ (Hüseynîaşiran)	-	-	-
	FA (Acemaşiran)	-	-	-
	Mİ (Hüseynîaşiran)		DİK	0.3
SOL (Rast)		PEST	-0.7	
Mİ (Hüseynîaşiran)		DİK	0.1	
FA (Acemaşiran)		PEST	-0.4	

Tablo 10

Yasin Özçimi Perde Baskı Analizi	
Dikkate Değer Dik Perde Sayısı	15.0
Dikkate Değer Pest Perde Sayısı	3.0
Normal Sınır İçi Dik Perde Sayısı	38.0
Normal Sınır İçi Pest Perde Sayısı	20.0
Frekans Tespit Edilemeyen Perde Sayısı	17.0
Toplam Perde Sayısı	75.0
Frekans Tespit Edilebilen Perde Sayısı	58.0
Dikkate Değer Dik Perde Oranı	25.86%
Dikkate Değer Pest Perde Oranı	5.17%
Normal Sınır İçi Dik Perde Oranı	65.52%
Normal Sınır İçi Pest Perde Oranı	34.48%
Tam Akort İcra Oranı	68.97%

Yasin Özçimi'nin icrasında, 75 adet perdeden 17'sinin frekansı tespit edilememiş olup 58 perdenin frekansı tespit edilebilmiştir. **Hesaplamalarda, Yasin Özçimi'nin tam akort icra oranının %68,97 olduğu tespit edilmiştir.**

3.1.3.3. İcrada Kullanılan Perdelerin AEU Sistemine Göre Dikkate Değer Diklik ve Pestlik Oranı

İcrada, 15 adet, 1 koma sınırının üstünde, dikkate değer dik perde ve 3 adet, -1 koma sınırının altında, dikkate değer pest perde tespit edilmiştir. Dikkate değer dik perde oranı %25,86 ve dikkate değer pest perde oranı %5,17 olarak hesaplanmıştır.

Dikkate değer dik perde oranının, pest perde oranından, 4 kattan fazla bir oranda yüksek olduğu görülmektedir. Buradan hareketle, icranın normal sınır haricinde kalan kısımlarının dik bir karakterde olduğu anlaşılmaktadır.

3.1.3.4. İcrada Kullanılan Perdelerin AEU Sistemine Göre Normal Sınır İçi Diklik ve Pestlik Oranı

Daha kapsamlı bir analiz yapabilmek için normal sınır içerisindeki perde baskılarının da incelenmesi yoluna gidilmiştir. 38 adet perdenin normal sınır içi dik ve 20 adet perdenin ise normal sınır içi pest basıldığı tespit edilmiştir. Bu perdelerin yoğunluk oranlarına bakmak gerekirse normal sınır içi dik perde oranının %65,52 ve normal sınır içi pest perde oranının %34,48 olduğu görülmektedir.

İcranın, normal sınır dışındakine benzer bir şekilde, normal sınır içinde de yaklaşık 2 kat fazla bir oranda dik karakterli olduğu tespit edilmiştir.

4. BÖLÜM: KARŞILAŞTIRMALAR VE DEĞERLENDİRMELER

4.1. Niyazi Sayın ile M. Sadreddin Özçimi ve Yasin Özçimi'nin İcralarındaki Perde Baskılarının Karşılaştırılması

Bu bölümde, üç neslin, meşk silsilesi özelinde incelemesini yapmak amacı ile tüm Niyazi Sayın ile M. Sadreddin Özçimi ve Yasin Özçimi'nin icralarındaki benzer ve farklı olan baskı karakterleri tespit edilecektir.

Tablo 11

Kısım	Eserin Notası	Niyazi SAYIN M. Sadreddin ÖZÇİMİ Yasin ÖZÇİMİ	
		± 1 Koma	Normal Sınır
1	FA (Acem)		DİK
	Mİ (Hüseynî)		DİK
	FA (Acem)		
	SOL (Gerdâniye)		
	LA (Muhayyer)	DİK	
	SOL (Gerdâniye)		DİK
	FA (Acem)	-	-
	Mİ (Hüseynî)	-	-
	FA (Acem)	-	-
	Mİ (Hüseynî)		DİK
	RE (Nevâ)		
2	Mİ (Hüseynî)		DİK
	FA (Acem)		
	Mİ (Hüseynî)		DİK
	RE (Nevâ)		
	Mİ (Hüseynî)	-	-
	RE (Nevâ)	-	-
	DO (Çargâh)		
	Sİ (Segâh)		
DO (Çargâh)			
3	RE (Nevâ)		DİK
	Mİ (Hüseynî)		DİK
	RE (Nevâ)		DİK
	DO (Çargâh)		
	RE (Nevâ)		DİK
	LA (Muhayyer)		DİK
	SOL (Gerdâniye)	-	-
	LA (Muhayyer)	DİK	
	SOL (Gerdâniye)	DİK	

	FA (Acem)	-	-
	Mİ (Hüseynî)	-	-
	FA (Acem)		
	Mİ (Hüseynî)		DİK
	SOL (Gerdâniye)	-	-
	FA (Acem)	-	-
	SOL (Gerdâniye)		
	FA (Acem)		DİK
4	DO (Çargâh)		
	FA (Acem)		DİK
	FA (Acem)	-	-
	SOL (Gerdâniye)		DİK
	FA (Acem)		DİK
	Mİ (Hüseynî)		DİK
	Mİ (Hüseynî)	-	-
	FA (Acem)		DİK
	Mİ (Hüseynî)		DİK
	RE (Nevâ)		DİK
	Mİ (Hüseynî)	-	-
	RE (Nevâ)	-	-
	DO (Çargâh)	-	-
	Sİ (Segâh)	-	-
DO (Çargâh)			
RE (Nevâ)		DİK	
5	DO (Çargâh)		
	RE (Nevâ)		DİK
	DO (Çargâh)		DİK
	Sİ (Kürdî)		
	Sİ (Kürdî)		PEST
	LA (Dügâh)		
	SOL (Rast)		PEST
	FA (Acemaşiran)	PEST	
	Sİ (Kürdî)		
6	DO (Çargâh)		
	Sİ (Kürdî)		PEST
	LA (Dügâh)		
	SOL (Rast)		PEST
	LA (Dügâh)		DİK
	SOL (Rast)		PEST
	FA (Acemaşiran)	-	-
	Mİ (Hüseynîaşiran)	-	-
	FA (Acemaşiran)	-	-
	Mİ (Hüseynîaşiran)		

	SOL (Rast)		PEST
	Mİ (Hüseynîaşiran)		
	FA (Acemaşiran)		PEST

Tablo 12

Niyazi Sayın M. Sadreddin Özçimi Yasin Özçimi Karşılaştırmalı Perde Baskı Analizi	
Dikkate Değer Dik Perde Sayısı	3.0
Dikkate Değer Pest Perde Sayısı	1.0
Normal Sınır İçi Dik Perde Sayısı	24.0
Normal Sınır İçi Pest Perde Sayısı	7.0
Frekansı Tespit Edilemeyen Perde Sayısı	19.0
Toplam Perde Sayısı	75.0
Frekansı Tespit Edilebilen Perde Sayısı	56.0
Dikkate Değer Benzerlik Oranı	7,14%
Normal Sınır İçi Benzerlik Oranı	55,36%
Genel Benzerlik Oranı	62,50%

Niyazi Sayın ile M. Sadreddin Özçimi ve Yasin Özçimi'nin icralarında ortak olan perde baskıları tespit edilmiş ve tüm detayları Tablo 11'de gösterilmiştir.

Eldeki verilerden, **Niyazi Sayın ile M. Sadreddin Özçimi ve Yasin Özçimi'nin icraları için**, dikkate değer benzerlik oranı %7,14, normal sınır içi benzerlik oranı %55,36 ve **genel benzerlik oranı %62,50** olarak hesaplanmıştır.

Eldeki veriler incelendiğinde ve Niyazi Sayın'ın ile M. Sadreddin Özçimi ve Yasin Özçimi'nin perde baskılarında tutarlılık olduğu görülmüştür.

5. BÖLÜM: SONUÇ

5.1. 2.4.1. No'lu “Niyazi Sayın ile M. Sadreddin Özçimi ve Yasin Özçimi'nin perde baskıları benzerdir.” Hipotezi ve Sonucu

Meşk silsilesi bağlamında Niyazi Sayın, M. Sadreddin Özçimi ve Yasin Özçimi'nin icralarında ortak olan perde baskılarının benzerlik oranı %62,50 olarak hesaplanmıştır.

HİPOTEZ DOĞRUDUR.

Bu çalışma için geliştirilen ve neylerin akort farklılıklarını minimuma indirgeyerek icralardaki perde baskılarını tespitine olanak sağlayan modelin, ney haricindeki enstrümanlarda da bu ve benzeri çalışmalara olanak sağlayacağı düşüncesindeyiz.

Bu çalışmanın, icracıların glissando ve vibrato karakterleri ve hatta ülkemizdeki diğer ney tavırlarının karşılaştırılması gibi konulardaki ileride yapılacak çalışmalara ilham olacağı kanısındayız.

İcralardaki “tavır” konusunun; nota-icra farklılığı, süsleme ve artikülasyon, tını vb. gibi birçok parametresi bulunan, çok boyutlu ve derin bir konu olduğu aşikardır. Bu çalışma, daha önceki çalışmalarda değinilmemiş olan, tavrı oluşturan öğelerden sadece biri olan, perde baskılarının meşk silsilesi özelinde incelenmesinden ibarettir. Bu açıdan tavır konusunun bütün yönleri ile aydınlatılması gerekmektedir.

Yapılan çalışmanın sonuçlarını özetlemek gerekirse:

Çalışma kapsamında, Niyazi Sayın’ın, kendisinden direkt meşk etmiş olan M. Sadreddin Özçimi’nin ve öğrencisinin öğrencisi olan Yasin Özçimi’nin icralarındaki perde baskı incelemeleri yapılmıştır.

Niyazi Sayın ney tavrında, AEU sisteminin sınırları dışarısında dikkate değer oranlarda perde baskıları tespit edilmiştir.

Tiz bölgelerdeki perdelerin perde baskılarında dikleşmelerin, pest bölgelerdeki perdelerin perde baskılarında da pestleşmelerin olduğu bu çalışma ile tespit edilmiş olup yukarıda bahsi geçen AEU sistemindeki uyumsuzlukların ekseriyetle bahsi geçen bölgelerde olduğu yapılan analizler neticesinde ortaya konmuştur.

KAYNAKLAR

KİTAPLAR

- Arıkan, Rauf, Araştırma Yöntem ve Teknikleri, Nobel Yayın Dağıtım, Ankara, 2011.
- Arslanoğlu, İbrahim, Bilimsel Yöntem ve Araştırma Teknikleri, Gazi Kitabevi, Ankara, 2016.
- Behar, Cem, Aşk Olmayınca Meşk Olmaz, Yapı Kredi Yayınları, 7. Baskı, İstanbul, 2019.
- Behar, Cem, Musikiden Müziğe, Yapı Kredi Yayınları, 2. Baskı, İstanbul, 2008.
- Karaosmanoğlu, Mustafa Kemal, Müzik Aritmetiği ve Ses Sistemleri, İTÜ Vakfı Yayınları, 1. Baskı, Ankara, 2017.
- Özbek, Mehmet, Türk Halk Müziği El Kitabı 1, Atatürk Kültür Merkezi Yayını, Ankara, 2014.
- Özek, Eren, 20. Yüzyıl Türk Müziği İcrasında Perde Anlayışı, Türk Musikisi Vakfı Yayınları, 1. Baskı, İstanbul, 2014.
- Özkan, İsmail Hakkı, Türk Musikisi Nazariyatı ve Usülleri- Kudüm Velveleleri, Ötüken Neşriyat, 8. Baskı, İstanbul, 2015.
- Öztuna, Yılmaz, Türk müziksi Akademik Klasik Türk San ’at Musikisinin Ansiklopedik Sözlüğü, Orient Yayınları, Ankara, 2006.
- Say, Ahmet, Müzik Sözlüğü, Müzik Ansiklopedisi Yayınları, Ankara, 2002.
- Tanrikorur, Cinuçen, Osmanlı Dönemi Türk Musikisi, Dergâh Yayınları, 5. Baskı, İstanbul, 2008.

TEZLER

- Ertürk, Hazar, “Neyzen Niyazi Sayın Örnekleminde Türk Saz Müsikisi Eser İcracılığında Yorum Farklılığı” (Yüksek lisans Tezi), YTÜ Sosyal Bilimler Enstitüsü, İstanbul, 2019.
- Köroğlu, Nihat Ozan, “Niyazi Sayın’ın Toplulukla Saz Eseri İcralarındaki Tavrının İncelenmesi ve Bu Çerçevde Oluşturulan Etütlerin Ney Eğitiminde Kullanılabilirliği” (Doktora Tezi), Necmettin Erbakan Üniversitesi, Eğitim Bilimleri Enstitüsü, Konya, 2015.
- Özdemir, Göknül Bişak, “Sözlü Türk Müziği’nde Yorum” (Sanatta Yeterlilik Tezi), Haliç Üniversitesi Sosyal Bilimler Enstitüsü, İstanbul, 2013.
- Öztürk, Lokman, “Niyazi Sayın Ney Tavrındaki Perde Baskı Karakterlerinin Meşk Silsilesi Özelinde İncelenmesi” (Doktora Tezi), Marmara Üniversitesi Sosyal Bilimler Enstitüsü, İstanbul, 2021.
- Tan, Ali, “Niyazi Sayın’ın Ney Tavrında Perde Pozisyonları” (Yüksek lisans Tezi), İTÜ Sosyal Bilimler Enstitüsü, İstanbul, 2008.
- Yedek, Burak, “Ney Meşkinde Sözlü Gelenek ve Nesiller Arası Değişimi: Niyazi Sayın, Salih Bilgin ve Hüseyin Özkılıç Özelinde” (Yüksek lisans Tezi), İTÜ Sosyal Bilimler Enstitüsü, İstanbul, 2014.

MAKALELER

- Beşiroğlu, Şehvar, “Türk Musikisinde Üslup ve Tavır Açısından Meşk”, IV. İstanbul Türk Müziği Günleri Türk Müziğinde Eğitim Sempozyumu, Kültür Bakanlığı Yayınları, Ankara, 1998.
- Çiftçi, Muhammed Recai, “Kani Karaca ve Bekir Sıdkı Sezgin’in Ezan Tekbirleri Çerçevesinde Tony Adlı Ses Analiz Yazılımının İşlevselliği”, Atatürk Üniversitesi Güzel Sanatlar Enstitüsü Dergisi, Sayı: 43, 2019.
- Hatipoğlu, Vasfi, “Türk Müziği Keman Öğretimine Yönelik Yeni Kaynaklar Hazırlamada ‘Beylik Aranağmelerden Oluşturulan Çeşitlemelerin Yeri ve Öneminin Değerlendirilmesi’”, Turkish Studies, Cilt: 11, Sayı: 19, 2016.
- KAYGUSUZ, Nermin, Türk Musikisi Özel Sayısı, Yeni Türkiye Dergisi, Sayı: 57, 2014.
- Özbek, Sema, “Niyazi Sayın ile Röportaj”, Zeck Dergisi, Sayı: 16, 2006.
- Özek, Eren, Türk Müziğinde Meşkin Yeri, Porte Akademik Müzik ve Dans Araştırmaları Dergisi, Sayı: 16, 2017.

İNTERNET KAYNAKLARI

- (Erişim Tarihi: 06.11.2020) Küçük Sanat Derneği, Niyazi Sayın Ney Silsilesi, <https://www.neysilsilesi.com/neysilsilesi>